

ZaragoZapp



Pauline Gadou - Mario Alba Fuertes - Marcos Ochoa Espinosa
Máster Universitario en Diseño de Producto
Diseño de Servicios
2020/2021





ÍNDICE

• Introducción y objetivos	3
• Estudio de mercado	4
Servicios públicos	4
Servicios privados	4
Servicios otras ciudades	5
Otras aplicaciones	5
• Concepto - aplicación movilidad	7
Mapa Stakeholders	8
Modelo ECO-SD	9
• ZaragoZapp aplicación	11
• Caso de aplicación - Usuario	12
• Prototipo aplicación	14
• Ventajas de uso de la app	16



INTRODUCCIÓN Y OBJETIVOS

INTRODUCCIÓN

El presente proyecto trata de trabajar entre diferentes entidades como son la **Universidad y el ayuntamiento de Zaragoza** con la finalidad de obtener un servicio que mejore la calidad de vida de los usuarios de la ciudad.

En esta vertiente se plantea buscar **mejoras en la experiencia de usuario** haciendo referencia a la movilidad dentro de la ciudad y sus alrededores.

El proyecto durará en su totalidad 4 meses, empezando en Octubre y como fecha de entrega finales de enero, durante ese período de tiempo se realizaran diferentes sesiones entre las diferentes partes que conforman el proyecto para consensuar avances y posibles vertientes.

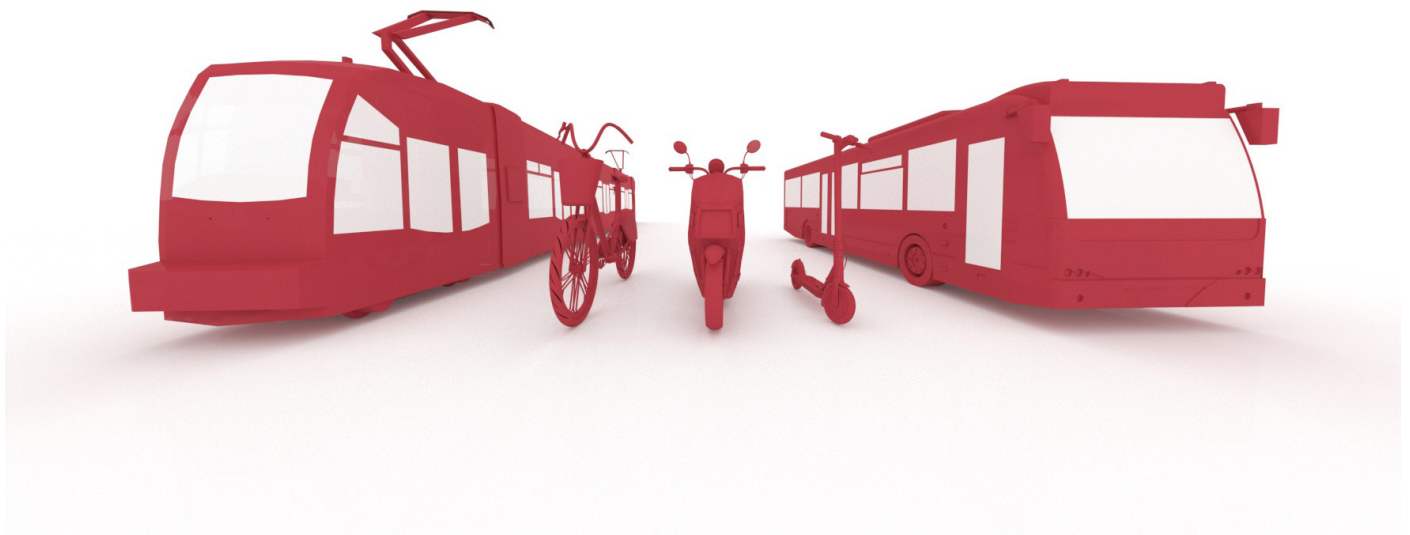
El tema principal de trabajo era muy amplio y hacia referencia a la **“movilidad en Zaragoza”** entendiendo como movilidad cualquier acción de una persona que implique desplazarse. Este concepto se acoto estableciendo unos límites con la finalidad de orientar el proyecto hacia un punto común.

A través del siguiente informe se puede ver el proceso de estudio y desarrollo de una aplicación que engloba diferentes servicios y que mejorará la experiencia de los usuarios a la hora de desplazarse por la ciudad de Zaragoza.

OBJETIVOS

Para cumplir las expectativas propuestas por el Ayuntamiento de Zaragoza, se han definido diferentes objetivos que se intentarán resolver de una manera óptima en el proyecto y que son los siguientes:

- **Facilitar la movilidad** de las personas en la ciudad de Zaragoza y sus alrededores.
- Desarrollo de un **servicio fácil, intuitivo** y apto para el mayor número de personas posible.
- **Administrar y combinar diferentes servicios existentes** en desuso en una misma aplicación añadiendo funcionalidades que mejoren la experiencia de usuario.



En primer lugar se estructuró un estudio donde recopilar información de las diferentes aplicaciones existentes acerca de movilidad en la ciudad de Zaragoza, posteriormente se realizó un estudio a una escala mayor, haciendo referencia a aplicaciones relacionadas con la movilidad existentes en diferentes partes del mundo y por último un estudio de aplicaciones de otros ámbitos con la finalidad de observar posibles funciones interesantes a implementar en este proyecto. A continuación se muestran los resultados obtenidos de dicho estudio.

SERVICIOS PÚBLICOS - AYUNTAMIENTO

Zaragoza cuenta con una **gran variedad de servicios** para facilitar el desplazamiento de los usuarios, entre ellos podemos encontrar una gran flota de autobuses con diferentes líneas que cubren toda la ciudad, además también cuenta con un sistema de tranvía, diferentes puntos repartidos por la ciudad donde poder disfrutar del servicio BiziZaragoza y por último el servicio de taxi.

En cuanto al pago del servicio, el ayuntamiento de Zaragoza dispone del billete sencillo o diferentes tarjetas, cada una de ellas con **funciones distintas** pero con un objetivo común, que es el de realizar pagos. Por ello hace unos años surgió la tarjeta Lazo cuya función era englobar varias tarjetas en una sola.



Además de las **diferentes formas de pago**, también pone a disposición de los usuarios varias aplicaciones con diversas funcionalidades. Comentar que muchas de ellas están en desuso y desde el ayuntamiento se está planteando deshabilitarlas ya que los ciudadanos no están beneficiándose de sus funcionalidades.

Entre las diferentes aplicaciones se pueden destacar las siguientes:

- **Zaragoza ruta:** aplicación que permite **obtener las mejores rutas** para desplazarse por la ciudad en transporte público, además el usuario puede **observar las paradas** que tiene alrededor y los **tiempos de llegada** de los vehículos.
- **BiziZaragoza:** sistema de **estacionamiento de bicicletas** repartidas por la ciudad donde a través de una tarjeta el usuario puede acceder a su uso.
- **Zaragoza taxi:** tiene la capacidad de **localizar el taxi libre más cercano** a tu ubicación en tiempo real así como los taxis libres que se encuentran en las paradas destinadas para estos vehículos.
- **Zaragoza Apparca:** aplicación que tiene la capacidad de **gestionar el estacionamiento** de tu vehículo cómodamente desde tu dispositivo móvil sin tener que pasar por el parquímetro.
- **Zaragoza Estaciona:** permite al usuario acceder a toda la información de interés relacionada con el **estacionamiento en la ciudad**, mostrando capacidad de los parking y las zonas con mayor o menor afluencia de coches estacionados.

Estas son algunas de las aplicaciones que dispone o han estado en uso por parte de los usuarios y de las cuales se pueden obtener ideas interesantes para implementar en este proyecto.

SERVICIOS PRIVADOS - SUBCONTRATADOS

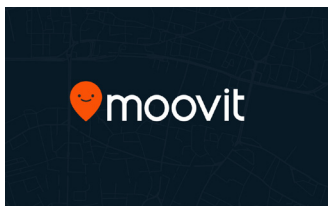
Cada año se **ofertan diferentes plazas** para que **servicios privados** de movilidad puedan implementar sus negocios y ayudar a los ciudadanos con sus servicios. Actualmente en Zaragoza se pueden encontrar diferentes modos de transportes como: patinetes, motos, bicicletas... Estos servicios funcionan a través de una aplicación propia donde el usuario paga por minutos disfrutados y con la que puede desbloquear los diferentes vehículos. Podemos destacar las siguientes empresas.



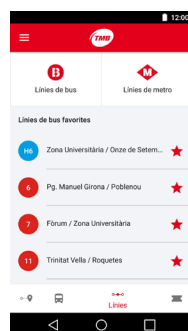
SERVICIOS MOVILIDAD - OTRAS CIUDADES

A continuación se van exponer diferentes casos de éxito de otras aplicaciones relacionadas con la movilidad en otras ciudades.

- **Moovit:** es una aplicación de **transporte público y un servicio de mapeo**. Está disponible en más de 3000 ciudades distribuidas entre 93 países del mundo. La aplicación incluye diferentes funciones de las que destacar: planificación de viajes, horarios en tiempo real de salidas y llegadas, paradas cercanas, alertas de servicios y avisos sobre posibles modificaciones que podrían afectar a los desplazamientos. Cabe destacar que los usuarios tienen la capacidad de abrir el mapa y poder **observar las estaciones y paradas cercanas basándose en la ubicación GPS** del teléfono móvil.



- **TMB App:** aplicación implementada en la ciudad de Barcelona. Esta, tiene la capacidad de acceder de forma fácil y rápida a las diferentes secciones como: buscar itinerarios, tiempos de espera de autobuses, horarios, recorridos, mapas, alertas... Una funcionalidad destacable es que **es posible identificarse a través del usuario JoTBe** de las redes sociales favoritas y a su vez guardar las preferencias de transporte, lugares y rutas. Permite a su vez comprar billetes y abonos de transporte, así como configurar las diferentes notificaciones que el usuario quiere recibir para mantenerse informado de los posibles problemas o interrupciones que se puedan generar en los diferentes servicios de bus y metro.



- **ViaNavigo:** esta aplicación actualmente está implementada en la ciudad de París y cuyas funcionalidades son las siguientes: comprar billetes con la posibilidad de almacenarlos en el propio teléfono móvil hasta el momento que haya que validarlos en una terminal determinada donde únicamente sería necesario acercar el teléfono. También se puede **recargar la tarjeta Navigo desde el propio teléfono** comprando uno de los lotes que te ofrece la aplicación. Por último decir que esta aplicación tiene la particularidad de personalizar los viajes con los destinos favoritos (trabajo, casa, gimnasio...), estaciones favoritas, elegir entre diferentes modos de viaje (caminando ligero, rápido, con dificultades ...) o incluso seleccionar líneas o posibles estaciones que quieras evitar.



OTRAS APLICACIONES

Cómo parte final del estudio de mercado se llevó a cabo una investigación de servicios y aplicaciones similares existentes relacionadas con **sistemas de delivery y movimiento y transporte de personas** y mercancías de las cuales poder extraer información e ideas aplicables a nuestro producto. Para ello se destacan los aspectos que se nombran a continuación de los diferentes servicios y aplicaciones.

- **BlaBlaCar:** Cuenta con unos niveles de experiencia que se le proporcionan a los usuarios en función del uso del servicio. Ofrece **viajes para sólo mujeres**, pensando así en su **seguridad y en la fiabilidad** del producto. BlablaCar dispone de un apartado donde poder encontrar eventos e indica cómo poder acudir a ellos a través de su servicio.



- **Ryanair:** Ofrece una serie de ventajas a **estudiantes Erasmus** y **descuentos en el parking del aeropuertos**. Una de sus ofertas es el servicio premium, también llamado Fast Track, a través del cual los usuarios pueden agilizar el proceso de acceso a la zona de embarque evitando colas en el control de seguridad a cambio de un pequeño desembolso económico. También dispone de un blog en el que sus usuarios pueden comparar destinos y comprar billetes de avión para dirigirse a estos destinos.



- **Trainline:** A través de su servicio Off-peak los usuarios pueden **viajar en sus trenes a precios más económicos** en horas menos transitadas. El pago se realiza con un código QR y su web muestra las rutas más populares por parte de los usuarios.



- **Uber:** Uno de los aspectos más relevantes es el **seguimiento de la ubicación** del servicio contratado gracias al cual el usuario puede observar donde se encuentra su taxi a tiempo real. Los usuarios pueden compartir servicio, suponiendo así un ahorro en el coste del servicio. Además cuenta con UberWallet, un sistema de pagos propio de la aplicación.



- **Glovo:** Destaca su **buen diseño gráfico en cualquiera de sus plataformas**, con una interacción y experiencia de usuario excelentes. Dispone de un amplio sistema de descuentos enfocado a sus usuarios. Ofrece un área con últimas tendencias donde el usuario puede observar las novedades del mercado y acceder a ellas a través de su compra.



- **Amazon:** Gran diferenciación entre el servicio básico y servicio premium. Con el **servicio premium** el cliente puede obtener los productos en un rango de tiempo mucho más reducido además de poder tener acceso a un servicio completamente diferente al servicio principal, como la plataforma de televisión. Dispone de diferentes secciones como la sección handmade donde los usuarios pueden comprar y vender productos realizados a mano.



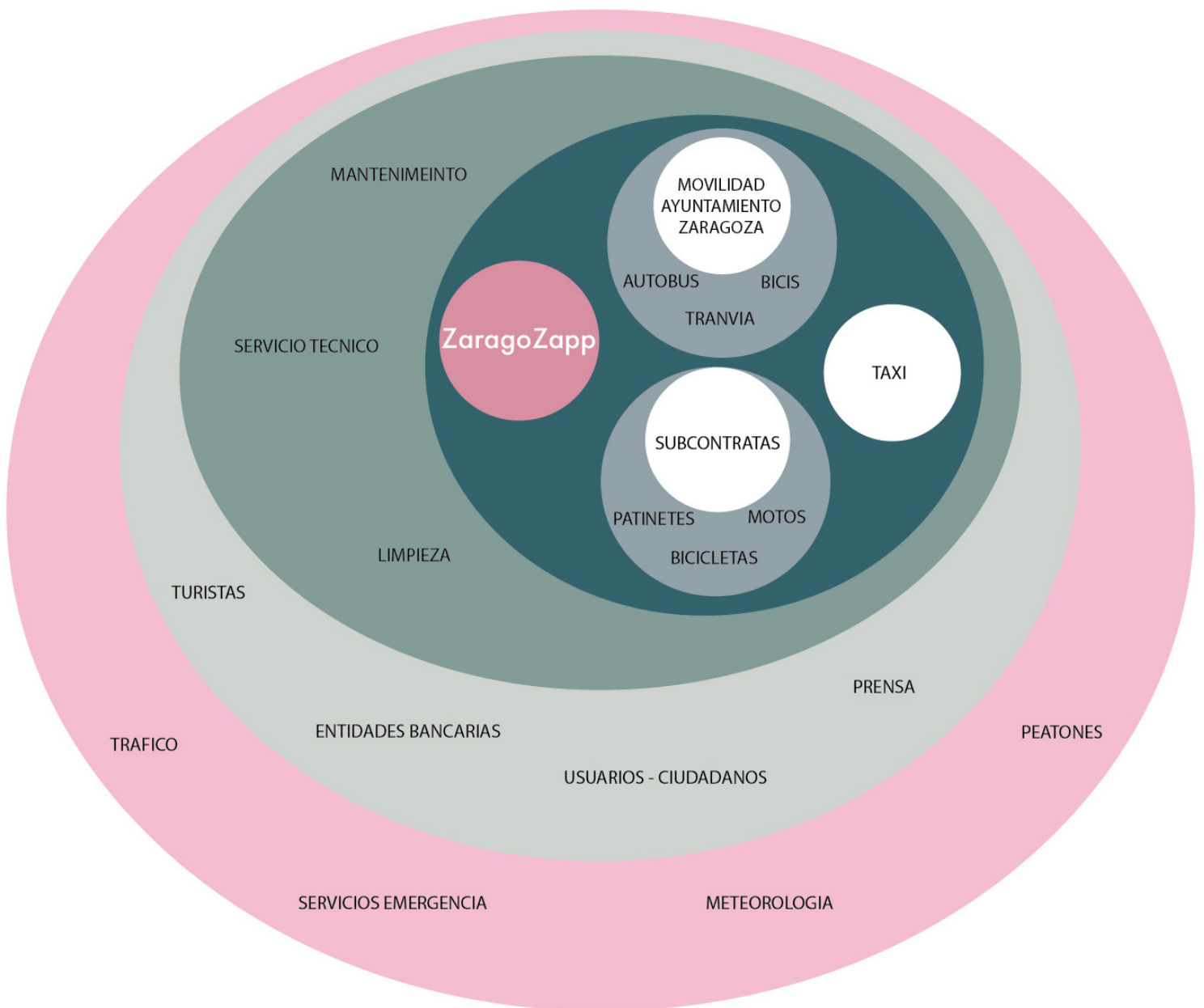
Tras el estudio realizado cabe destacar la importancia de **crear una sección relacionada con eventos y últimas tendencias** de la ciudad, gestionada por los propios usuarios y el ayuntamiento de Zaragoza. La mayoría de los servicios relacionados con la movilidad cuentan con esta sección en sus plataformas, haciéndolas más dinámicas y ofreciendo así diferentes opciones de compra a sus usuarios y clientes.



CONCEPTO - APLICACIÓN MOVILIDAD

MAPA DE STAKE HOLDERS

En primer lugar antes de realizar el proceso creativo de realización de ideas para el desarrollo del concepto , se realizó un mapa de stakeholders estableciendo una jerarquía entre los diferentes sectores que podían verse involucrados en el proyecto.





MODELO ECO - SD

A su vez se ha realizado un esquema donde se pueden identificar diferentes barreras ambientales manteniendo siempre una adecuada experiencia de usuario.

Esta herramienta sirve para analizar barreras situacionales, del servicio, de comportamiento y por último se crea la generación de impactos ambientales.

	Conocimiento del servicio		Plantear viaje	Desbloqueo/ servicio público
Usuarios	Buscar y descargar app	Registro, creación de perfil, datos bancarios	Busqueda ruta Selección ruta óptima	- Vehículo subcontrata: Localizar y desbloquear - Servicios ZGZ: Localizar, escanear, pagar
Puntos de contacto	APP	Cuestionario datos personales	APP	APP Pago/desbloqueo Tipo de transporte
Empleado en calle				
Empleado oficina		Ayuda en línea		
Barrera Situacional			G (mal tiempo limita el uso)	G (dificultad de encontrar método de transporte)
Barreras Servicio		A (desconfianza en los pagos móviles)		A (desbloqueo por APP) I (Identificar transporte seleccionado)
Barreras Comportamiento	V (precio variable según trayecto/transporte)		S (elección del tipo de transporte)	
Impacto ambiental				

	Trayecto	Bloqueo	Fin trayecto	Post-servicio
Usuarios	Desplazamiento	- Vehículo subcontrata: Aparcar y bloquear Cobro en la app del trayecto	- Vehículo subcontrata: Cobro en la app del trayecto - Servicios ZGZ : Dejar transporte	- Recibir información - Puntuar trayecto/servicio
Puntos de contacto	Autobus Tranvía Caminar Bicicleta Moto Patinete Taxi	APP Pago/desbloqueo Tipo de transporte	APP (comprobación)	Servicio técnico (bicis, patinetes)
Empleado en calle	- Vehículo subcontrata: Mantenimiento Recarga de transportes eléctricos Distribución puntos estratégicos - Servicios ZGZ: Revisores Mantenimiento Conductores de transporte Distribución puntos estratégicos (bicis)			
Empleado oficina	Atención al cliente			Atención al cliente
Barrera Situacional	N (Incumplir normas circulación)	N (vehículos mal aparcados)		
Barreras Servicio	U (imposibilidad consultar ruta) I (precio estimado vehículos subcontrata)	A (bloqueo por APP)	A (mantenimiento desadecuado)	
Barreras Comportamiento	V (Uso descuidado) V (Posibles caídas)			K (Mejorar rutas invertir menos recursos) K (no hay valoraciones al uso de estos servicios)
Impacto ambiental	R (uso de recursos (combustible, electricidad))			R (Mantenimiento y recarga de vehículos) T (redistribución de transportes)



CONCEPTO - APLICACIÓN MOVILIDAD

Tras realizar el estudio de mercado y observar las posibles partes involucradas o que iban a estar en contacto con el servicio de una manera u otra, se realiza una lista de tanto de funciones principales como secundarias que mejorarían la experiencia del usuario.

FUNCIONES PRINCIPALES

- **Creación de perfil:** Cuando el usuario descarga la app, crea su perfil con sus datos personales, edad, sexo...

Uno de los puntos fuertes de la aplicación es la capacidad establecer un orden de preferencia según los siguientes criterios: sostenibilidad, económica y rapidez. El usuario a su vez puede introducir una tarjeta de crédito con la que poder recargar y realizar pagos en los diferentes transportes.

Otra función que aumenta la utilidad de esta aplicación es que cada usuario puede **configurar la pantalla de inicio** con las funciones más utilizadas o por el contrario puede establecer una pantalla simple, por ejemplo para personas que estén menos familiarizadas con las nuevas tecnologías.

- **Buscar viaje/planificarlo:** el usuario tiene la capacidad de **buscar una ruta de maneras muy diversas** pero a través de la opción buscar viajes únicamente tiene que introducir los datos de la ubicación de destino, mostrando la ruta en un mapa y a su vez las diferentes opciones que puede elegir el usuario y que están disponibles en ese momento. Así, permite elegir entre diferentes modos de transportes, privados o públicos según la ruta. Las propuestas de ruta se presentan según la clasificación realizada por el usuario anteriormente: más económica, más ecológica o más rápida.

- **Compartir viaje:** el usuario puede **crear una ruta y compartir el viaje** elegido con otras personas que tenga la app a través de aplicaciones como Whatsapp, Gmail, Messenger, con la finalidad de conectar a diferentes usuarios de una manera sencilla.

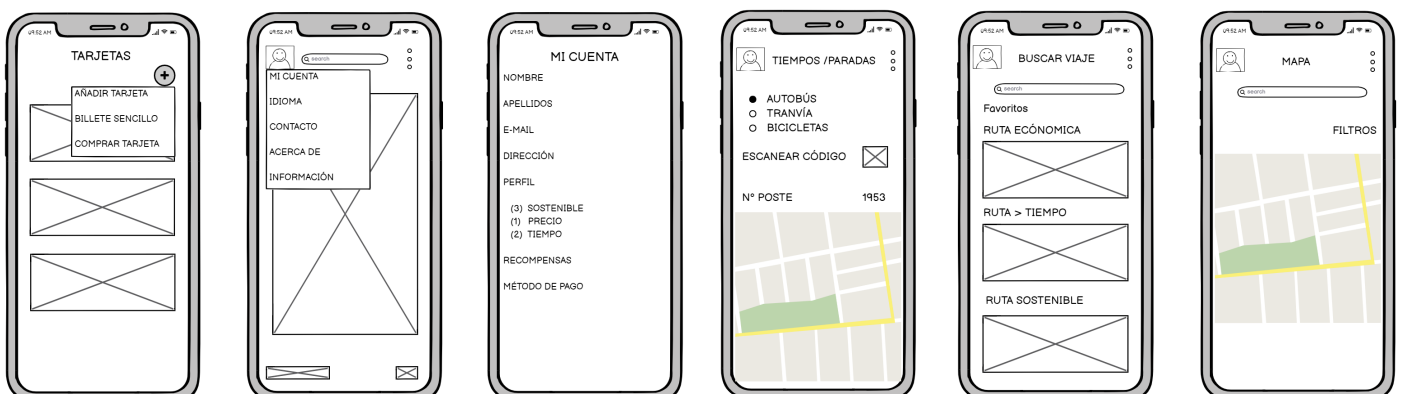
- **Crear alertas:** esta opción permite al usuario elegir el día y la hora de llegada/salida al lugar elegido y posteriormente crear una alerta para recibir avisos sobre tiempos de llegada de transportes, paradas más próximas a ubicación actual...

También, el usuario puede **encontrar en la app todos los horarios de líneas de bus, rutas y paradas en el mapa, así como los tiempos de espera** de dichos transportes. Una vez en la parada que no disponga de cartel indicativo de tiempos, el usuario puede escanear el número de poste y obtener la información relacionada con datos de la parada y estimación de tiempos de llegada.

- **Pagar con la app:** cada usuario puede **añadir a su perfil una o varias tarjetas** de transporte de una manera sencilla, ya que cada tarjeta tiene un código único. Para introducir sus tarjetas personales basta con introducir este código y se vincula la tarjeta a dicha aplicación. Esta función permite por ejemplo las familias puedan administrar las tarjetas de sus hijos sin necesidad de tener que llevar todas las tarjetas encima. De la misma forma una vez añadida la tarjeta de crédito el usuario puede efectuar pago y recargar la tarjeta transporte. Si por el contrario no posee tarjeta transporte y necesitas un billete sencillo también podrás obtenerlo a través de la aplicación evitando así la impresión de tickets.

- **Mapa:** Los usuarios pueden usar el mapa para **observar los trayectos** de las diferentes líneas de transporte, las paradas/estaciones, ver donde están las bicis, patinetes, scooters y taxis compartidos disponibles. Además, cuando el usuario clic en una estación en la app, aparece una foto de la misma.

Por último decir que la aplicación tiene la capacidad de **mostrar avisos** si se producen incidentes en diversos puntos de la ciudad, mejorando la experiencia del usuario dentro de lo posible.





CONCEPTO - APLICACIÓN MOVILIDAD

OTRAS FUNCIONALIDADES

Sería interesante integrar diferentes funciones de aplicaciones existentes del Ayuntamiento de Zaragoza que no han tenido mucho éxito como aplicación individual pero implementandolas de diferente manera puede aportar valor y mejorar la experiencia del usuario.

Estas funciones de aplicaciones son:

- **Zaragoza estaciona:** sería interesante usar el sistema de mapeo donde muestra la **ocupación y la afluencia de coches** en lugares determinados.
- **Zaragoza parking:** destacar la función de poder **aumentar las horas de estacionamiento** de tu vehículo por estar aparcado en una zona azul. Esta forma de trabajar aporta mayor facilidad al usuario ya que no tiene la necesidad de acercarse a un parquímetro a renovar el ticket.
- **Zaragoza rutas:** aplicación utilizada actualmente, donde muestra las diferentes **líneas de transporte, tiempos de llegada...** Esta bien estructurada y se podría utilizar en un futuro para la implementación de la app.



ZaragoZapp - Aplicación movilidad

Tras realizar los diferentes estudios y analizar las diferentes funciones que puede añadir valor a la aplicación surge la siguiente vía de desarrollo del proyecto. (Las funciones comentadas anteriormente también se implementan en la aplicación)

ZaragoZapp APLICACIÓN MÓVIL

Es una aplicación donde los usuarios pueden encontrar todos los servicios de movilidad de la ciudad de Zaragoza bajo una única plataforma. A continuación se detallarán los aspectos más relevantes de dicha aplicación:

- **Personalización por parte del usuario:** Con esta característica se ha buscado una mejora en el diseño del servicio centrándolo hacia el usuario, donde este puede elegir y por lo tanto seleccionar a que **funcionalidades del servicio** quiere tener acceso de forma más sencilla. De esta manera se trata de conseguir.

- **Realización de pagos:** Asociando una tarjeta de crédito a ZaragoZapp se podrán **realizar recargas del importe seleccionado** por el usuario dentro de la aplicación, de esta manera y gracias a la tecnología NFC disponible en smartphones y al acceso de todas las tarjetas relacionadas con la movilidad ciudadana, los usuarios pueden realizar los pagos a través de sus dispositivos móviles, eliminando así la necesidad de portar una o más tarjetas físicas para el uso del transporte de la ciudad y facilitando la compra y acceso de todo tipo de tickets y abonos.

- **Creación de eventos:** Con la posibilidad de crear eventos por parte de los ciudadanos se buscará la **dinamización de la ciudad**, al mismo tiempo que se facilitará la información necesaria para el transporte de estos de una forma más sencilla y directa. Gracias a la tecnología existente se podrá gestionar la afluencia de personas a eventos masivos derivándolos por diferentes rutas, evitando así aglomeraciones. Se sugiere al ayuntamiento de Zaragoza el uso/contratación de la figura de un community manager para la difusión y filtrado de dichos eventos.

- **Selección de perfil:** Con esta función se creará un **nivel más de personalización**. De esta manera el usuario podrá seleccionar sus preferencias, a nivel económico, de tiempo y sostenibilidad. Se amplía así un rango de posibilidades centrado en el usuario.

- **Todas las tarjetas bajo una única app:** ZaragoZapp tratará de ser un paraguas bajo el cual todas las contrataciones y subcontratas de la ciudad tengan cabida, dando así lugar al fácil acceso y uso de los diferentes medios de transporte por parte de los usuarios. La posibilidad de incluir las tarjetas ya existentes será una forma de facilitar la inclusión de este servicio en la actualidad.

- **Descuentos y ventajas:** Se buscará el **beneficio por parte de los usuarios** del servicio con ciertas ventajas y descuentos. Estos beneficios se centrarán en el propio servicio de movilidad o podrán centrarse en diferentes servicios asociados al ayuntamiento de Zaragoza, ya sea en actividades culturales o deportivas. De esta manera se tratará de fomentar y promocionar actividades culturales y deportivas a los ciudadanos de Zaragoza.

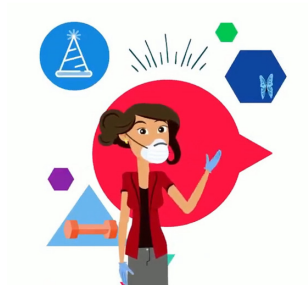




CASO DE APLICACIÓN - PERFIL DE USUARIO

En este apartado se puede ver un caso de aplicación de un usuario en concreto a lo largo de un día, para ello se ha generado una persona tipo que se describe a continuación.

USUARIO POTENCIAL



Nombre : ANA

Edad: 27 años

Ciudad: Zaragoza

Estado: Trabajando

Ana es una chica de 27 años actualmente trabajando en un bar de la ciudad de Zaragoza. Hace un par de años termino sus estudios sobre Actividades físico deportivas, pero actualmente no ha encontrado trabajo de lo que ha estudiado.

Se considera una persona muy ajetreada por que siempre esta realizando diferentes actividades, aun que su nivel económico no es muy elevado siempre intenta conseguir todo lo que se propone.

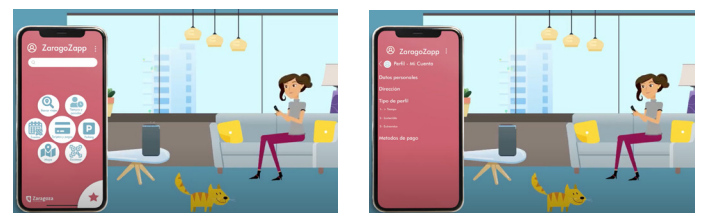
En su tiempo libre le gusta ir al teatro, andar en bici y realizar diferentes ejercicios en el gimnasio, por último comentar que de vez en cuando sale de fiesta con sus amigos pero lo que mas quiere en este mundo son los animales.

Para mejorar su calidad de vida y ahorrar tiempo en sus desplazamientos Ana se descarga la aplicación Zarago-Zapp ya que una amiga se la recomendó.

USO DE LA APLICACIÓN EN UN DÍA

A continuación, a través de una secuencia de imágenes se explica el proceso que realiza Ana durante un día laboral usando la aplicación.

1- Configuración de perfil y pantalla principal: son los dos primeros pasos que realiza para introducir sus datos personales, tarjeta de crédito y establecer las preferencias que desea obtener con la finalidad de optimizar y exprimir al máximo el funcionamiento de la aplicación.



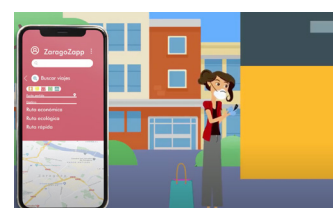
2- Crear favoritos: para obtener resultados de ubicaciones muy transitadas Ana genera a través de la pestaña de favoritos tres iconos, hogar, gimnasio y trabajo.



3- Añadir tarjeta transporte: antes de realizar su primer viaje con la aplicación decide añadir su tarjeta Lazo a la aplicación y se da cuenta que puede observar el saldo disponible.



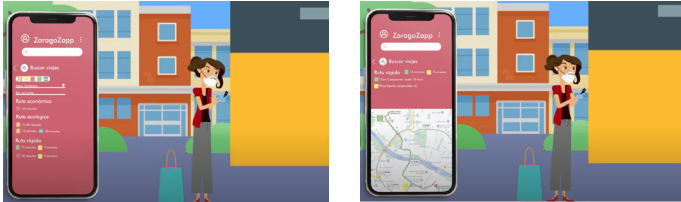
4- Buscar viaje (lugar de trabajo): al ser una mujer muy ajetreada siempre llega justa a los sitios por lo que decide usar la aplicación para buscar la ruta más rápida que le lleve al trabajo.





CASO DE APLICACIÓN - PERFIL DE USUARIO

5- **Resultados de la búsqueda:** después de introducir la ubicación de destino se muestran las variantes de cada ruta para cada uno de los perfiles, en esta ocasión selecciona la ruta rápida ya que necesita llegar cuanto antes al trabajo.



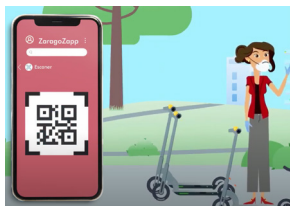
9- **Favoritos:** tras un largo día de trabajo, más la posterior sesión de gimnasio, Ana emplea la aplicación utilizando la pestaña de favoritos para observar que rutas existen en esos momentos.



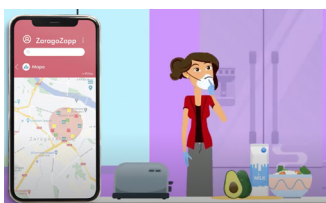
6- **Realización del pago en el tranvía:** para ejecutar esta operación Ana únicamente tiene que abrir la opción tarjetas y pagos de la aplicación y acercar el teléfono al lugar de validación.



7- **Desbloquear patinete:** Ana se dispone a escanear el código Qr que se encuentra en el transporte con la opción escaneo de la aplicación, una vez realizada esta acción el patinete está listo para su uso.

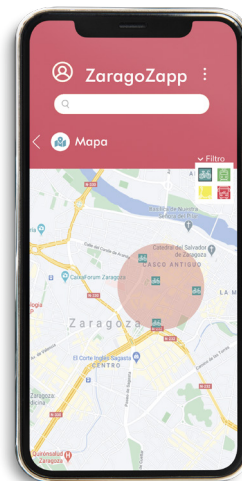
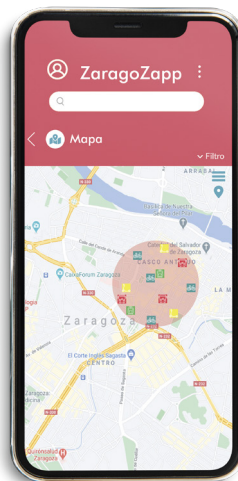
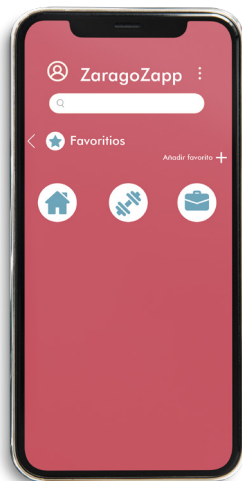
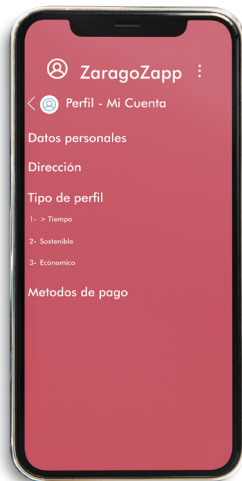
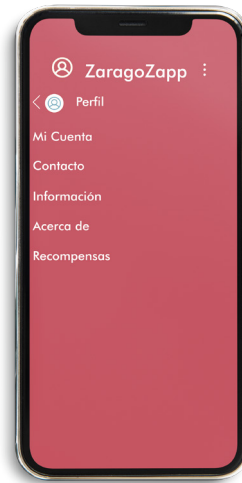


8- **Búsqueda disponibilidad de bicicletas:** tras su larga jornada de trabajo decide ir al gimnasio y para realizar ejercicios de calentamiento está pensando en coger una bicicleta por lo que mira la disponibilidad de la misma a través de la aplicación.



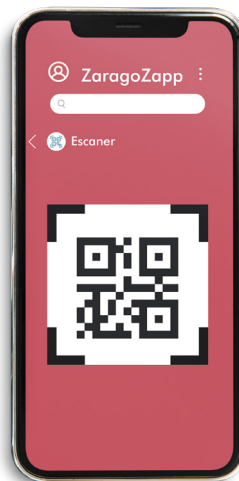
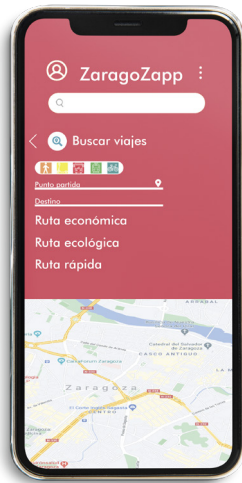


PROTOTIPO APLICACIÓN





PROTOTIPO APLICACIÓN





VENTAJAS DE USAR LA APLICACIÓN

FOMENTO DE TRANSPORTE PÚBLICO

ZaragoZapp proporciona a los ciudadanos de Zaragoza una **forma más sencilla de acceso** a los diferentes transportes de la ciudad. De esta manera se incentiva el uso de transporte público reduciendo las emisiones generadas por los coches particulares, mejorando a su vez el tráfico de la ciudad.

PAGOS MÁS SENCILLOS

Gracias a la **introducción de los pagos a través del móvil** se simplifica el proceso de pago y compra de tickets. Evitando tener que realizar filas para recargar las tarjetas y de la misma manera reduciendo el consumo del papel.

BONIFICACIONES Y SISTEMAS DE RECOMPENSAS

El usuario además de obtener ventajas por el uso de la aplicación y mejorar la experiencia de desplazamiento dentro de la ciudad, tiene la opción de **obtener recompensas** para poder aplicar a diversos servicios del ayuntamiento o de otra manera obtener diferentes descuentos para poder aplicar a comercios de la ciudad.

DINAMIZACIÓN DEL ENTORNO URBANO

Posibilidad de creación de eventos por parte de los ciudadanos, estos serán revisados por un trabajador para posteriormente publicarlo en la aplicación para que otros usuarios puedan acudir a disfrutar de nuevas experiencias.



PROMOCIÓN DE LA CULTURA Y EL DEPORTE

A través de la sección de eventos que se puede encontrar en la aplicación ZaragoZapp el ciudadano tiene acceso a los diferentes eventos que se van a realizar en la ciudad. De esta manera se crea otra forma de **publicidad para estos espectáculos**, con la finalidad de promocionar y difundir los eventos culturales y deportivos.

CIUDAD MÁS SOSTENIBLE

Con la implementación de la aplicación en la ciudad de Zaragoza se intentará conseguir una **disminución del uso del coche particular**.

Fomentando el uso del transporte público se impulsa a conseguir un **entorno sostenible**, de acuerdo a los objetivos ODS 2030.

